



SERVICEAGENTUR  
*ganztagig lernen.*  
NORDRHEIN-WESTFALEN



# Grundlagen des Ganztages Sek I in NRW

Beratungsforum zu den Grundlagen des Ganztages Sek. I  
15. März 2023  
Gymnasium Laurentianum Warendorf

- Strukturelle Grundlagen: Dirk Fiegenbaum-Scheffner, SAG NRW
- Rhythmisierung: Marco Dell' Oro, Ganztagsberater S I, BR Münster
- MittagsFreizeit: Wolfgang Schulte, Ganztagsberater Gym, BR Detmold
- Lernzeiten: Maik Paulini, Ganztagsberater S I, BR Detmold

# Serviceagentur „Ganztagig lernen“ Nordrhein-Westfalen

Ein gemeinsames Angebot von:

Ministerium für **Schule** und Bildung NRW (MSB)

Ministerium für **Kinder, Jugend**, Familie, Gleichstellung, Flucht und Integration des Landes Nordrhein-Westfalen (MKJFGFI)

in Trägerschaft des

Instituts für soziale Arbeit e.V. Münster (ISA)

Landesziel seit 2003:

Gemeinsame Umsetzung der  
Ganztagsbildung in NRW  
durch Schule, Jugendhilfe und  
weitere Partner



SERVICEAGENTUR

*ganztagig lernen.*

NORDRHEIN-WESTFALEN

# Grundlagen des Ganztages Sek I in NRW

## Übersicht zum Kurzvortrag

1. Kurz: Warum Ganztagschule?
2. Ganztagschulen in NRW – Daten und Fakten
3. Gebundene Ganztagschulen als Bildungs-, Lern-, und Lebensorte



SERVICEAGENTUR

ganztätig lernen.

NORDRHEIN-WESTFALEN

# 1. Kurz: Warum Ganztagschule?

“Ganztagschulen in NRW verfolgen die Ziele der Bildungsförderung und der besseren Vereinbarkeit von Familie und Beruf.“ Bildungsportal des MSB NRW



1. Vereinbarkeit von Familie

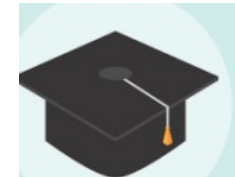


Beruf

und



2. Bildungsgerechtigkeit ermöglichen

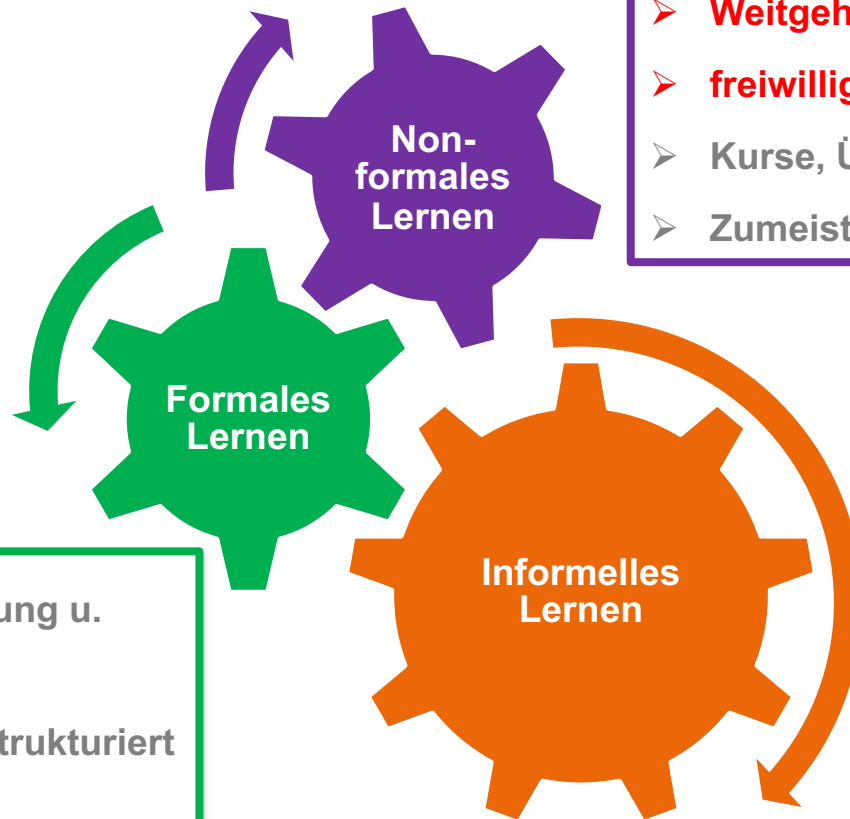


3. Verzahnung von formaler (Schule) und non-formaler Bildung (JuHi, VHS...)



Einkaufswagenbild:

# Verzahnung der Lernformen im gebundenen Ganzttag



- Schule: Erziehung u. Unterricht
- Zielgerichtet, strukturiert
- **verpflichtend**
- **Normierung,**
- Leistungsmessung

- Jugendzentrum, Verein, VHS, (GT-)Schule
- **Weitgehend zielgerichtet,** organisiert
- **freiwillig**
- Kurse, Übungsstunden, offene Angebote...
- Zumeist keine Zertifikate

- Potenziell überall
- **Ungeplant,**  
**unorganisiert,**
- ✓ **freiwillig**
- ✓ Innere oder äußere  
Impulse
- ✓ Keine Zertifikate

## 2. Ganzttag Sek. I in NRW - Daten und Fakten

SCHULE & BILDUNG   MINISTERIUM   PRESSE   SERVICE

SCHULORGANISATION   BILDUNGSTHEMEN   LEHRKRÄFTE   RECHT   SCHULLEBEN

**MENÜ SCHULORGANISATION**

- Aktuelles zum Schulbetrieb und Corona
- Umgang mit den Auswirkungen des Russland-Ukraine-Krieges
- Grundlagen
- Schulformen
- Unterricht
- Abschlüsse
- Zentrale Prüfungen (Standardsicherung)
- **Ganzttag**
- Richtlinien und Lehrpläne
- Berufliche Orientierung
- Beruf und Studium
- Qualitätsanalyse
- Schul- und Modellversuche
- Schulverwaltung
- Hauptpersonalräte

“In NRW gibt es überall [in der Sek. I meistens] gut erreichbare Ganzttagsschulen.”

Bildungsportal des MSB NRW

Lehrkräfte

Recht

Nach Ganzttagsschulen kann man hier suchen:

<https://www.schulministerium.nrw.de/BiPo/SchuleSuchen/index.xhtml?jsessionId=BE94B98483857167E718F5D955A0FA85>

## 2. Ganztag Sek. I in NRW - Daten und Fakten

Wie viele Ganztagsschulen Sek I gibt es in NRW?

Aber: Wie viele Ganztagsschulen  
gibt es eigentlich in NRW  
in den Schulformen  
der Sekundarstufe I ?

## 2. Ganzttag Sek. I in NRW - Daten und Fakten

Wie viele Ganzttagsschulen Sek I gibt es in NRW?

Förderschule	232	(462)	= <b>50 %</b>
Hauptschulen	107	(174)	= <b>62 %</b>
Realschulen	106	(379)	= <b>28 %</b>
Gymnasium	180	(623)	= <b>29 %</b>
Sekundarschule	113	(114)	= <b>99 %</b>
Gesamtschule	350	(358)	= <b>95 %</b>

an GTS S I  
Mehrheit an SuS im geb. GT S I

Anzahl GTS S I gesamt:

1088 von 2110 = **52 %**

Anzahl SuS im GT S I  
gesamt:

538171 SuS = **57 %**

<b>Offene GT-Grundschulen</b>	2640	(2787)	= <b>95 %</b>	322870 SuS	= <b>49 %</b>
-------------------------------	------	--------	---------------	------------	---------------



## 2. Ganztag Sek. I in NRW - Daten und Fakten

### Struktureller und organisatorischer Rahmen: Gebundener Ganztag



## 2. Ganztag Sek. I in NRW - Daten und Fakten

### Struktureller und organisatorischer Rahmen: Gebundener Ganztag

Gebundener Ganztag (KMK-Definition und Schulgesetz + GT-Erlass)

- Mindestens **3 Unterrichtstage** über jeweils mindestens **7 Zeitstunden** (z.B. 8.30-15.30 Uhr) mit **verpflichtender Teilnahme aller SuS!**
- **Weitere außerunterrichtliche Angebote**, z. B. nach 15.30 Uhr oder an ‚kurzen‘ Schultagen mit **freiwilliger Teilnahme** dieser SuS!
- An langen Tagen **Pflicht zur Mittagspause** von 60 Min.
  - ✓ Max. minus 15 Min. oder plus wenige Min. aus organisatorischen Gründen und nur mit Schulkonferenzbeschluss



Finanzierung des zusätzlichen, pädagogischen Personals über den Ganztagszuschlag

## 2. Ganztags Sek. I in NRW - Daten und Fakten

### Struktureller und organisatorischer Rahmen: Personal



### Zuwendungen für den Einsatz pädagogischer Fachkräfte

(Nutzung des Ganztagszuschlags für Personal außerschulischer Träger etc.)

11-02 Nr. 24 Geld oder Stelle- Sekundarstufe I; Zuwendungen zur pädagogischen Übermittagsbetreuung/Ganztagsangebote; RdErl. v. 23.02.2022 (ABl. NRW. 03/22). Gültig ab 01.08.2022.

- Gefördert werden **Personalmaßnahmen aus dem Ganztagszuschlag** soweit hierfür keine Lehrerstellen in Anspruch genommen werden (= "Unterhang")  
= „Geld für Fachkräfte (**ODER/ANSTATT** Stellen für Lehrkräfte“): **KAPITALISIERUNG**
- ✓ zur **pädagogischen Betreuung und Aufsicht in der Mittagspause** für alle SuS der Sekundarstufe I mit Nachmittagsunterricht/Ganztagsangeboten.
- ✓ zur **Durchführung von außerunterrichtlichen Ganztagsangeboten** durch Träger aus Jugendhilfe, Kultur, Sport und weiteren außerschulischen Partnern an Unterrichtstagen, an unterrichtsfreien Tagen und in den Ferien.
- ✓ Die Zuschüsse dürfen **auch für Koordinierung und Fortbildung** verwendet werden.

**Und wieviel Geld ist das...?**

## 2. Ganztage Sek. I in NRW - Daten und Fakten

### Struktureller und organisatorischer Rahmen: Personal



Kapitalisierung über "Geld oder Stelle"

<https://bass.schul-welt.de/9107.htm>

Pro Ganztageesschule werden zur Verfügung gestellt:

0,1 Lehrerstelle =  
ca. 5480 Euro

Anzahl SuS der Schule	20% Stellenzuschlag		30% Stellenzuschlag (HS; FÖS)		Pro Lehrerstelle
	An Stelle von ... Lehrerstellen	Barmittel maximal	An Stelle von ... Lehrerstellen	Barmittel maximal	
Unter 300	2,2	120.500 €	3,2	175.300 €	Ca. 54.800 €
300 bis 500	2,9	158.900 €	4,3	235.500 €	Ca. 54.800 €
501 bis 700	3,6	197.200 €	5,4	295.800 €	Ca. 54.800 €
Ab 701	4,3	235.500 €	6,6	361.500 €	Ca. 54.800 €

- Von dem 20% oder 30%igen Stellenzuschlag ist eine Kapitalisierung mit bis zu 50 % möglich (= „maximale Barmittel“)

## 2. Ganztag Sek. I in NRW - Daten und Fakten

### Struktureller und organisatorischer Rahmen: Personal



Brutto-Lohn  
Schulsozialpädagoge\*in  
2022: Ø 45.000 Euro

### Praxisbeispiel für Kapitalisierung mit Ganztagszuschlag von 20 %

- Anspruch auf etwa **20 Stellen für Lehrkräfte** bei ca. **420 SuS** einer Realschule
  - ✓ **Ganztagszuschlag:**  $20 \times 20 \% = 4 \text{ Stellen für Lehrkräfte}$
  
- **50 % Kapitalisierung** = (Un-)freiwilliger Verzicht auf Stellen für Lehrkräfte
  - ✓  $4 \text{ Stellen Zuschlag} \times 50 \% = \text{max. } 2 \text{ kapitalisierte Stellen}$
  - ✓  $2 \times \text{ca. } 54.800 \text{ €} = \text{ca. } 109.600 \text{ Euro für Fachkräfte}$



SERVICEAGENTUR

*ganztagig lernen.*

NORDRHEIN-WESTFALEN

## 2. Ganztage Sek. I in NRW - Daten und Fakten

### Struktureller und organisatorischer Rahmen: Personal

„Und nun?“

„Was machen wir  
mit dem Geld?“

Bzw.: „Was können und was können  
wir nicht damit machen?“



SERVICEAGENTUR

*ganzständig lernen.*

NORDRHEIN-WESTFALEN

## 2. Ganztag Sek. I in NRW - Daten und Fakten

### Struktureller und organisatorischer Rahmen: Personal



#### Verwendung der Stellenzuschläge I

- **Nicht erlaubt:** Nutzung **für Unterricht** und zur Bildung **kleinerer Klassen!**
- **Lehrerstellenzuschläge:** Nutzung primär für Angebote zur **individuellen Förderung und Forderung als Ergänzung zum Unterricht!**
  - ✓ zusätzliche Arbeits-/Wochenplanstunden/ Lernzeiten, Sprachbildung, Mathe, NW, Fremdsprachen...
- **Kapitalisierte Mittel: Einsatz von Fachkräften** aus verschiedenen Bereichen:
  - ✓ Pädagogik, Sozialpädagogik;
  - ✓ Musik, Kunst, Sport, Theater, Tanz, Handwerk usw.
  - ✓ aus gemeinwohlorientierten Einrichtungen
  - ✓ ...



SERVICEAGENTUR

ganztagig lernen.

NORDRHEIN-WESTFALEN

## 2. Ganztage Sek. I in NRW - Daten und Fakten

### Struktureller und organisatorischer Rahmen: Personal

#### Verwendung der Stellenzuschlage II

- ✓ In angemessenem Umfang (wenige Stunden) ist die Nutzung der Stellenzuschlage **fur Konzeption und Koordination** moglich;
- ✓ Anrechnung von **Betreuungs- und Aufsichtszeiten** (ohne Vor- oder Nachbereitungsaufwand) von LK wahrend der Mittagspause zur Halfte!
  - MP-Aufsicht von 60 min  $\hat{=}$  1/2 Unterrichtsstunde von 60 min.
- ✓ Anrechnung fur **Betreuung von GT-Kraften** (z.B. Ehrenamtliche, Schuler\*innen, Helfer, Praktikant\*innen...) durch Lehrkrafte im Verhaltnis 1:6!
  - 1 Lehrerwochenstunde  $\hat{=}$  6 Stunden Tatigkeit dieser Krafte







SERVICEAGENTUR

*ganzständig lernen.*

NORDRHEIN-WESTFALEN

### 3. Gebundene Ganztagschulen als Bildungs-, Lern-, und

**Lebensorte** u.a. nach 15.+16. Kinder- und Jugendbericht BRD (2017/2020)

Was sind die Vorteile im Vergleich zur Halbtagschule?

#### Erster Vorteil:

Mehr Gelegenheiten, Raum und Zeit, um zentrale Entwicklungsbedürfnisse der Kinder und Jugendliche zu befriedigen

1	Qualifizierung	Fachliche Fähigkeiten: Wissen, Kompetenzen, Fertigkeiten
2	Verselbstständigung („Selbständigkeit“)	Abgrenzung und Freiheit von der Kinderrolle mit Verantwortungsübernahme für andere und sich selbst.
3	Selbstpositionierung	Hierzu zählen z.B. die Entwicklung von Haltungen und Meinungen als Teil der Gesellschaft



SERVICEAGENTUR

*ganzständig lernen.*

NORDRHEIN-WESTFALEN

## 3. Gebundene GTS als Bildungs-, Lern-, und Lebensorte

u.a. nach 15.+16. Kinder- und Jugendbericht BRD (2017/2020)

### Was sind die Vorteile im Vergleich zur Halbtagschule?



#### Zweiter Vorteil:

Mehr Kooperationsmöglichkeiten mit Bildungspartnern im Sozialraum

**Wertvolle und ergänzende Kompetenzen der Bildungspartner**

Umfangreiches **Wissen zu Lebenslagen** der Kinder + Jugendlichen

**Methodenschatz** zu non-formalen (und informellen) Lernangeboten

**Verortung und Vernetzung** in den Sozialräumen

Ressourcen  
nutzen und schonen  
(gerade auch die eigenen)  
„Win-Win“

Entwicklungsziele für GTS NRW → SAG

1. Kind- und jugendorientierung
2. Multiprofessionelle Zusammenarbeit

### 3. Gebundene GTS als Bildungs-, Lern-, und Lebensorte

u.a. nach 15.+16. Kinder- und Jugendbericht BRD (2017/2020)

Zu einem guten Ganztag gehören laut **Bildungsportal des MSB**

<https://www.schulministerium.nrw/themen/schulsystem/ganztag>

- ✓ Arbeitsgemeinschaften
- ✓ Förder- und Freizeitangebote,
- ✓ Bewegung, Spiel und Sport,
- ✓ kulturelle Angebote,
- ✓ Lernzeiten (mit integrierten Hausaufgaben)
- ✓ Multiprofessionelle Zusammenarbeit der Schule mit Jugendhilfe, Kultur, Sport und weiteren Partnern



## 3. Gebundene GTS als Bildungs-, Lern-, und Lebensorte

u.a. nach 15.+16. Kinder- und Jugendbericht BRD (2017/2020)

Zu einem guten Ganzttag gehören laut **Ganztags-Erlass** nach BASS 12-63 Nr. 2

- ✓ Rhythmisierung;
- ✓ Öffnung zum Sozialraum – Zusammenarbeit mit FK auf Augenhöhe;
- ✓ Förder- **und** Forderkonzepte;
- ✓ Angebote zur Interessenförderung in heterogenen Gruppen;
  - Geschlechtsspezifisch, Kunst, Sport, Handwerk, Musik, NW, Ökologie...!
  - Freizeitbezogene, ruhe- und entspannungsbezogene Angebote!
  - Einbindung Eltern + SuS an Konzeption und Durchführung!
- ✓ Projektarbeit, klassen- und jahrgangstufenbezogene Angebote, außerunterrichtliche Praktika;
- ✓ Lernzeiten/ Schulaufgaben (statt Hausaufgaben) ...



SERVICEAGENTUR

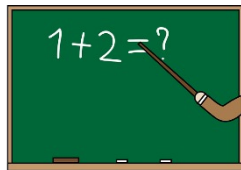
ganzständig lernen.

NORDRHEIN-WESTFALEN

# 3. Gebundene GTS als Bildungs-, Lern-, und Lebensorte

u.a. nach dem 15.+16. Kinder- und Jugendbericht BRD (2017/2020)

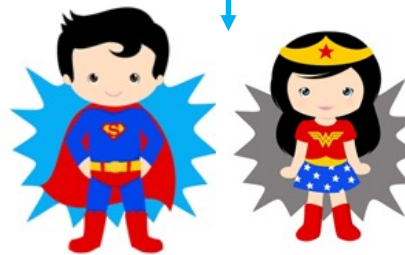
„Was gehört dazu?“ → „Rückblick“



Lehr- und Fachkräfte



Kooperation



Schüler\*innenmentoren



Kapitalisierung



Aufsicht



SERVICEAGENTUR

ganzständig lernen.

NORDRHEIN-WESTFALEN

# 3. Gebundene GTS als Bildungs-, Lern-, und Lebensorte

u.a. nach 15.+16. Kinder- und Jugendbericht BRD (2017/2020)

„Was gehört dazu?“ – „Der Kern“

Räume



„Stundenplan“



Rhythmisierung



(Mittags-)Pause  
Foto: pixelio/Dieter Schütz

Fördern und Fordern



Lernzeiten



Unterricht, Schulaufgaben und Projekte

[...]

Außerunterrichtliche Angebote



Interessenförderung in Schule und Sozialraum

Mittagessen





SERVICEAGENTUR

ganztägig lernen.

NORDRHEIN-WESTFALEN

# 3. Gebundene GTS als Bildungs-, Lern-, und Lebensorte

u.a. nach 15.+16. Kinder- und Jugendbericht BRD (2017/2020)

Außerunterrichtliche Angebote

## „Was gehört dazu?“ – Räume

Rhythmisierung



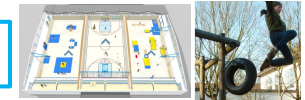
Räume für Anspannung und Entspannung



„Kulturräume“ (Musik, Theater, Handwerk...)



Bewegungsräume



Spielräume

Quelle: 3 x Homepage Unfallkasse NRW

Ruheräume

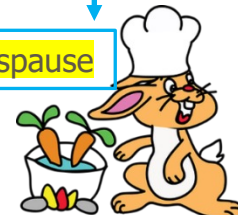


„Jugendzentrum“/ Offene Angebote



Mensa u. SuS-Café

Mittagspause



Lernzeiten

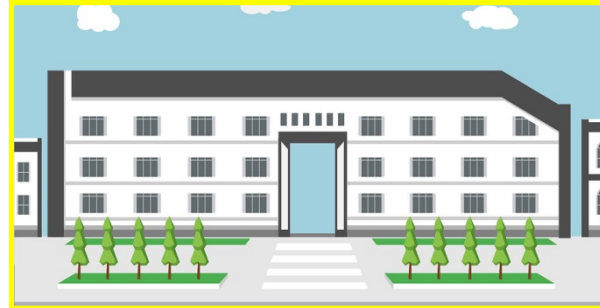


Fach-/Lern-/ Projekträume



Unterricht, Schulaufgaben und Projekte

### Räume im Ganzttag Sek. I



### in Schule und Sozialraum

? .....

Altersorientierte Schulhofgestaltung





SERVICEAGENTUR

ganztagig lernen.

NORDRHEIN-WESTFALEN

KONTAKT > IMPRESSUM > DATENSCHUTZ > SITEMAP



STARTSEITE INFORMATION BEGLEITUNG BERATUNG

Unsere Homepage: [www.ganztage-nrw.de](http://www.ganztage-nrw.de)

Sie befinden sich hier: Startseite



Aktuelles

- 08.03.2019 | Interview mit Birgit Schröder und Hiltrud Wöhrmann: „Qualität im Ganztage heißt: Alle an einen Tisch!“
- 28.02.2019 | Anmeldung ab sofort möglich! Beratungsforum: „Neu im Ganztage“-Grundlagen des Ganztages S I am 10. April 2019 in Neuss
- 28.02.2019 | Anmeldung ab sofort möglich! Beratungsforum:

Das Webportal für Ganztage in NRW

Ganztage in NRW - das bedeutet mehr Zeit für Kinder und Jugendliche, bessere Bildungsförderung und Erleichterungen bei der Vereinbarkeit von Familie und Beruf. Hinter diesen Zielen verbergen sich verschiedene organisatorische Rahmenbedingungen und pädagogische Ansprüche, anders gesagt: Ganztage ist ein Haus voller Aufgaben.

Als Serviceagentur „Ganztagig lernen“ Nordrhein Westfalen unterstützen wir Sie dabei, diese Aufgaben anzugehen und die Chancen zu ergreifen, die der Ganztage insbesondere für Kinder und Jugendliche bietet.

Wir verstehen Ganztage als Kooperationsprojekt von Schule, Jugendhilfe und weiteren Partnern und wollen mit unserer Arbeit einen Beitrag zur Entwicklung und Qualifizierung von Ganztage in NRW leisten. Zu unseren grundlegenden Aufgaben gehören:

- Bereitstellung fachlicher Informationen und Entwicklung vielfältiger Materialien zu zentralen Themen der Ganztageschulentwicklung,
- Beratung und Qualifizierung für Akteure in Ganztageschulen, für Kommunen und die Schulaufsicht, für Träger der Jugendhilfe und all diejenigen, die im Ganztage tätig sind,
- Begleitung, Unterstützung und Intensivierung der Kooperation von Jugendhilfe und Schule im Kontext der Ganztageschule,

Suchbegriff

eltern ganztage  
ganztageschule  
ganztageschulen

jugendlichen kinder kindern

kooperation lernen  
lernzeiten offene

partizipation schule

sekundarstufe serviceagentur

« März 2019 »

Mo	Di	Mi	Do	Fr	Sa	So
					01	02 03